



cámara de álava
arabako ganbera

COYUNTURA INDUSTRIAL – 5º BIMESTRE 2011

Se confirma la ralentización de la actividad industrial en Álava

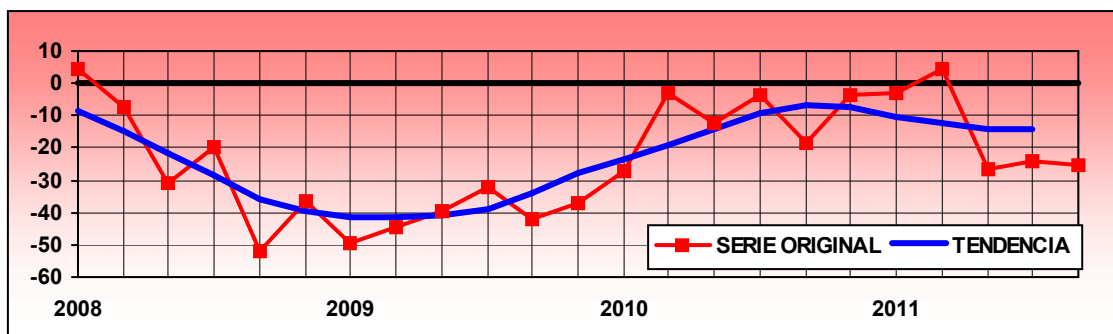
Según la Encuesta de Coyuntura Industrial de la Cámara de Comercio e Industria de Álava correspondiente a los meses de septiembre y octubre, sus expectativas a corto plazo reflejan una reducción neta de producción, cartera de pedidos, ventas y personas ocupadas.

Vitoria-Gasteiz, 23 de diciembre de 2011. Los datos analizado a raíz de Encuesta de Coyuntura Industrial que realiza la Cámara de Comercio e Industria de Álava a las empresas industriales alavesas durante sobre su actividad durante los meses de septiembre y octubre no hace mas que confirmar el estancamiento del sector y sus débiles perspectivas para comienzos de 2012. Asimismo, el mercado exterior empieza a comportarse con menor dinamismo, influenciado por la evolución de las economías de la Zona Euro.

Una anémica situación de las carteras de pedidos, junto con un mantenimiento de los stocks y la previsión de una mayor ralentización de la producción en los próximos meses hacen que el **Indicador de Confianza Industrial** evolucione negativamente respecto al bimestre anterior, julio-agosto. Dicho índice se mantiene en valores muy reducidos, por debajo de lo registrado un año antes.

Las expectativas a corto plazo reflejan una reducción neta de la producción, cartera de pedidos, ventas y personas ocupadas.

INDICADOR DE CONFIANZA DE LA INDUSTRIA DE ÁLAVA





cámara de álava **arabako ganbera**

El usual aumento del volumen de **producción** los meses de septiembre-octubre respecto a los meses de julio-agosto, ha sido este año bastante menos intenso este año en comparación con años anteriores. En concreto, el 28% de las empresas incrementaron su producción, se mantuvo en un 54% de ellas, y se redujo en un 18% de las empresas industriales alavesas. Hace un año, el resultado registrado en el mismo periodo fue algo más positivo. En aquella ocasión, el 44% de las empresas acentuó su producción, con reducciones en el 14% de las compañías y mostrando estabilidad el 40% restante.

Por su parte, la **cartera de pedidos** no mejora en las empresas industriales de Álava. El número de empresas que la consideran reducida se mantiene en el 54%. En el mismo periodo de 2010 el porcentaje era algo menor, un 49%.

Junto a ello, la proporción de empresas que consideran elevada su cartera de pedidos ha progresado negativamente del 6% registrado en la consulta anterior al 2%. Por otro lado, las empresas que opinan que su cartera de pedidos es adecuada, alcanzan el 44%.

La debilidad del mercado interior sigue latente, aunque la contracción ha sido menor este bimestre. Durante septiembre y octubre, las compañías que disminuyeron su **cartera interior de pedidos** (34%) volvieron a ser más que las que la incrementaron (24%), algo que está siendo tónica habitual desde la segunda mitad de 2010.

La **cartera exterior de pedidos**, en cambio, ha visto frenado su nivel de desarrollo, obteniendo un saldo positivo neto únicamente del +5%, cuando el anterior dato fue del +23%. La contención respecto al mismo periodo de 2010 es indiscutible, ya que entonces, el saldo neto era del +63%. Así, mientras que el 24% de las empresas amplió su cartera exterior, sólo un 19% lo vio reducido y un 57% no experimentó variación alguna.

Consecuencia de lo anteriormente expuesto, a finales de octubre de 2011 las empresas disponían de **104 días de trabajo asegurado**, prácticamente igual que lo registrado en agosto.

Respecto a la **capacidad productiva utilizada por las empresas**, apenas mejora en dos puntos, alcanzando un porcentaje del 73%. Hace un año, la capacidad productiva era mayor, del 76%. La previsión para los próximos meses es un mantenimiento de la capacidad.

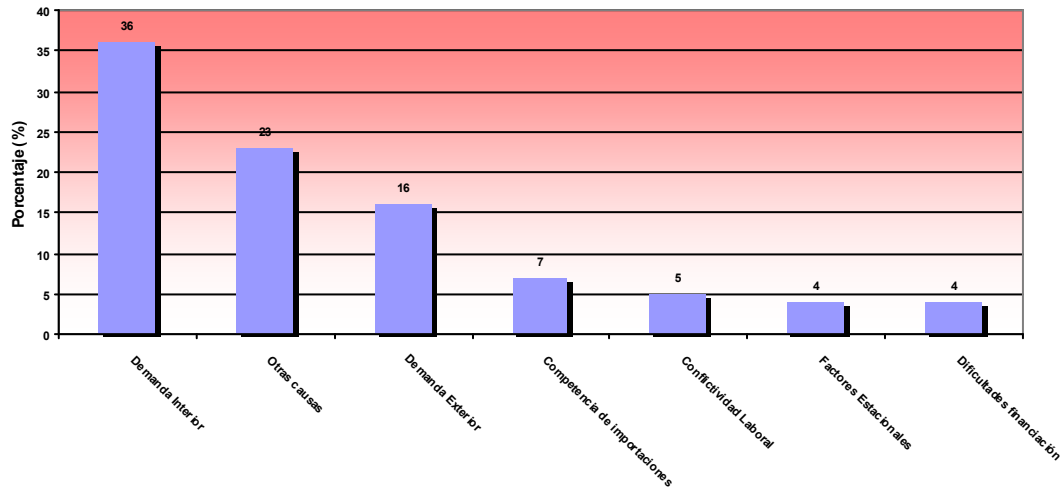
Entre las principales **causas** que han impedido una mayor utilización de la capacidad productiva se encuentra la debilidad de la demanda, más la interna que la externa, seguida de la competencia de importaciones.

Durante los meses analizados las **ventas industriales** registraron un saldo neto positivo, lo que significa que una proporción mayor de empresas aumentaron sus ventas en comparación con las que las disminuyeron. De esta manera, el 28% de las empresas alavesas minoraron sus ventas, incrementándolas un 35%.

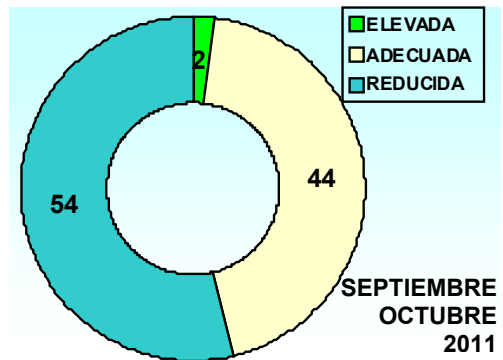
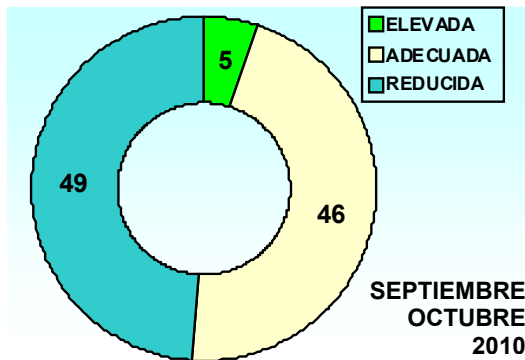


cámara de álava
arabako ganbera

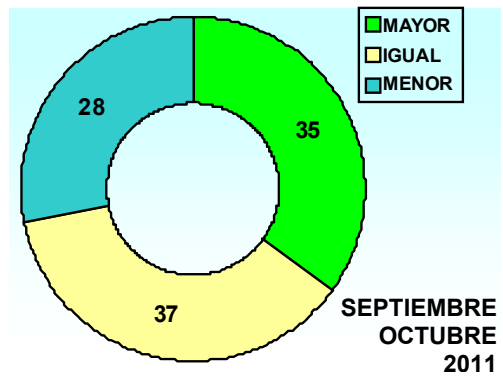
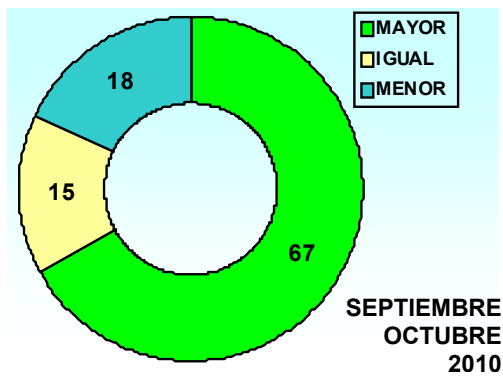
Causas que han impedido aumentar la capacidad productiva utilizada



CARTERA DE PEDIDOS INDUSTRIALES



VENTAS INDUSTRIALES TOTALES





cámara de álava
arabako ganbera

		Septiembre-Octubre 2011
Volumen de Producción	Mayor	28
	Igual	54
	Menor	18
Cartera interior	Mayor	24
	Igual	42
	Menor	34
Cartera exterior	Mayor	24
	Igual	57
	Menor	19
Nivel de la Cartera total	Elevada	2
	Adecuada	44
	Reducida	54
Días trabajo asegurado		104
Stocks materias primas	Excesivos	12
	Adecuados	83
	Reducidos	5
Stocks productos fabricados	Excesivos	7
	Adecuados	83
	Reducidos	10
Días de producción que suponen los stocks		37
Ventas interiores	Mayor	20
	Igual	47
	Menor	33
Ventas exteriores	Mayor	29
	Igual	56
	Menor	15
Ventas totales	Mayor	35
	Igual	37
	Menor	28
Precio de materias primas	Superior	14
	Igual	81
	Inferior	5
Precio venta de productos	Superior	6
	Igual	71
	Inferior	23
Infrautilización de la capacidad productiva periodo analizado		27
Infrautilización de la capacidad productiva prevista próximo periodo		27
Causas de la infrautilización productiva	Debilidad de la demanda interior	36
	Debilidad de la demanda exterior	16
	Competencia e importaciones	7
	Dificultades de equipo en alguna fase productiva	2
	Dificultades de abastecimiento de materias primas	2
	Dificultades de financiación y tesorería	4
	Dificultades de mano de obra especializada	1
	Conflictividad laboral	5
	Factores estacionales	4
	Otras causas	23
Tendencia de la producción	Creciente	8
	Estable	58
	Decreciente	34
Tendencia de la cartera de pedidos	Creciente	5
	Estable	57
	Decreciente	38
Tendencia de las ventas	Creciente	9
	Estable	59
	Decreciente	32
Tendencia de los precios de venta	Creciente	4
	Estable	77
	Decreciente	19
Tendencia personas ocupadas	Creciente	1
	Estable	71
	Decreciente	28