

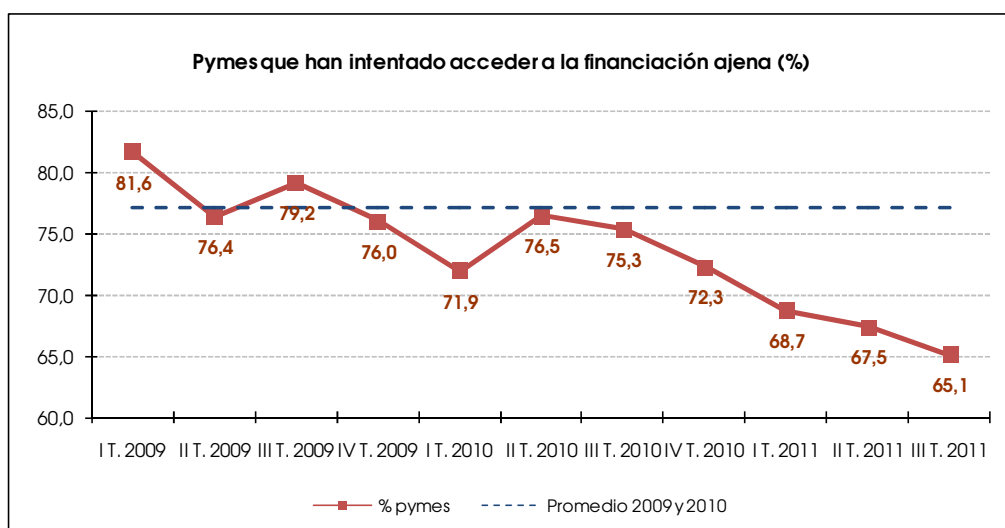
ENCUESTA ICO-CÁMARAS SOBRE EL ACCESO DE LAS PYMES A LA FINANCIACIÓN AJENA

Resultados tercer trimestre de 2011

El universo total de las PYMES sobre el que se ha realizado la encuesta es de 1.512.000 empresas, aquellas que tienen entre 1 y 249 trabajadores.

1. NECESIDAD DE FINANCIACIÓN

El **65,1%** de las PYMES españolas, 985.000 compañías, **ha intentado acceder a financiación externa en el tercer trimestre de 2011**. Respecto al mismo trimestre de 2010, este porcentaje se ha reducido en 10 puntos porcentuales (75,3%).



Fuente: "Encuesta sobre el acceso de las pymes a la financiación ajena" (Septiembre de 2011).

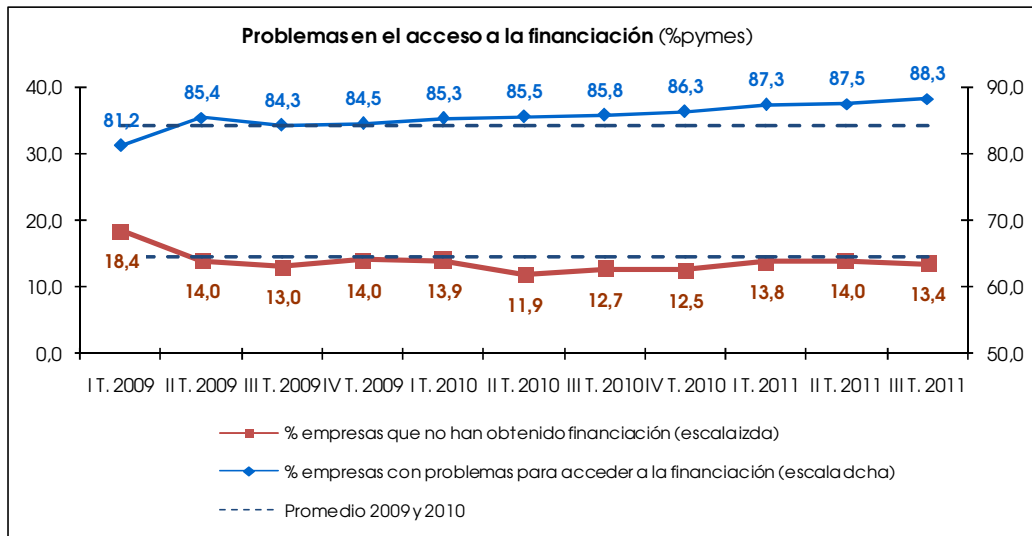
2. PROBLEMAS EN EL ACCESO A LA FINANCIACIÓN¹

El **88,3%** de las PYMES (869.000) que se ha dirigido a entidades financieras en el tercer trimestre de 2011² ha tenido problemas para acceder a la financiación.

De las PYMES con problemas constatados para acceder a la financiación, el **13,4% finalmente no ha obtenido financiación externa (111.000 empresas)**.

¹ Las respuestas que figuran en este apartado y los sucesivos hacen referencia al total de empresas que han solicitado financiación externa en el período.

² Esta cifra incluye un 4,5% de PYMES (44.000) que están a la espera de respuesta de su entidad financiera. Este porcentaje fue del 5,3% en el segundo trimestre de 2011 y su promedio en el año 2010 del 6,9%.



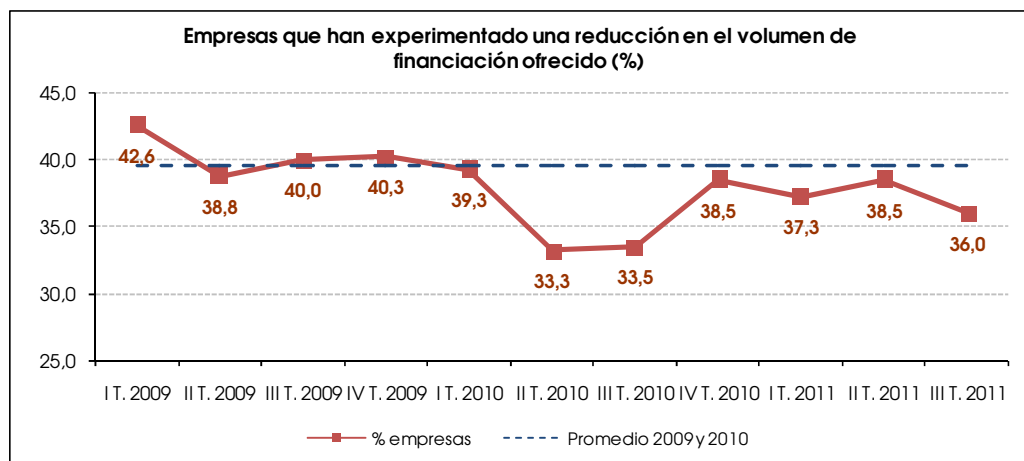
Fuente: "Encuesta sobre el acceso de las pymes a la financiación ajena" (Septiembre de 2011).

El principal motivo por el que se deniegan los créditos a las PYMES es que las garantías son insuficientes.

3. EVOLUCIÓN DE LAS CONDICIONES DE FINANCIACIÓN

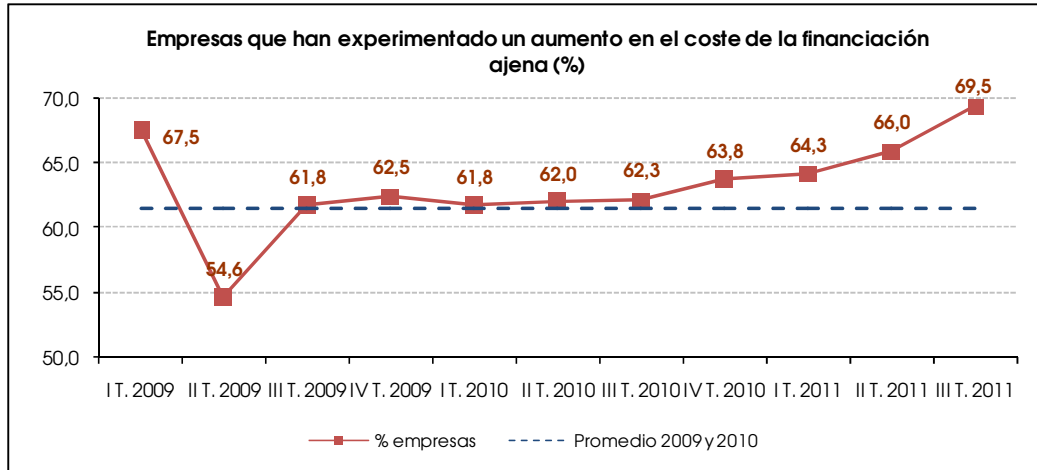
Entre las PYMES que han acudido a entidades financieras en los últimos tres meses (985.000):

- Para el 36,0% (355.000 empresas) el **volumen de financiación** ofrecido por la entidad financiera se ha reducido.



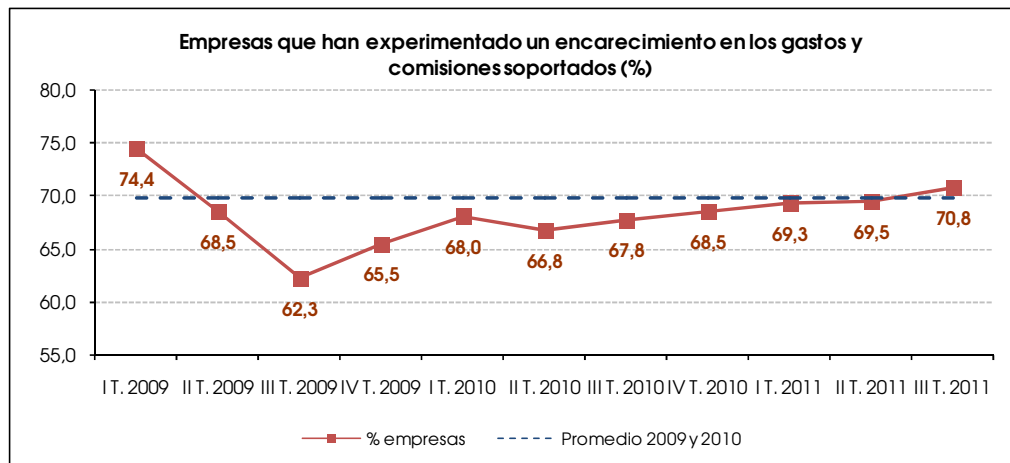
Fuente: "Encuesta sobre el acceso de las pymes a la financiación ajena" (Septiembre de 2011).

- Para el 69,5% de las empresas (685.000 PYMES) se ha incrementado el **coste de financiación** (tipo de interés) en el último trimestre. Este porcentaje se ha incrementado 7 puntos porcentuales respecto al mismo trimestre de 2010 (62,3%).



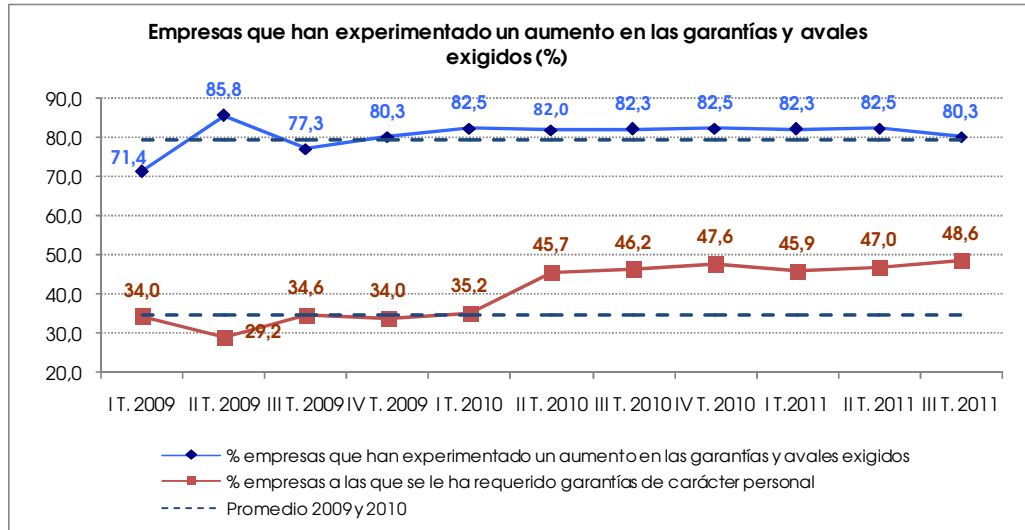
Fuente: "Encuesta sobre el acceso de las pymes a la financiación ajena" (Septiembre de 2011).

- En cuanto a **otros costes**:
 - Para el 70,8% (697.000 empresas) los **gastos y comisiones** se han encarecido respecto al trimestre anterior.



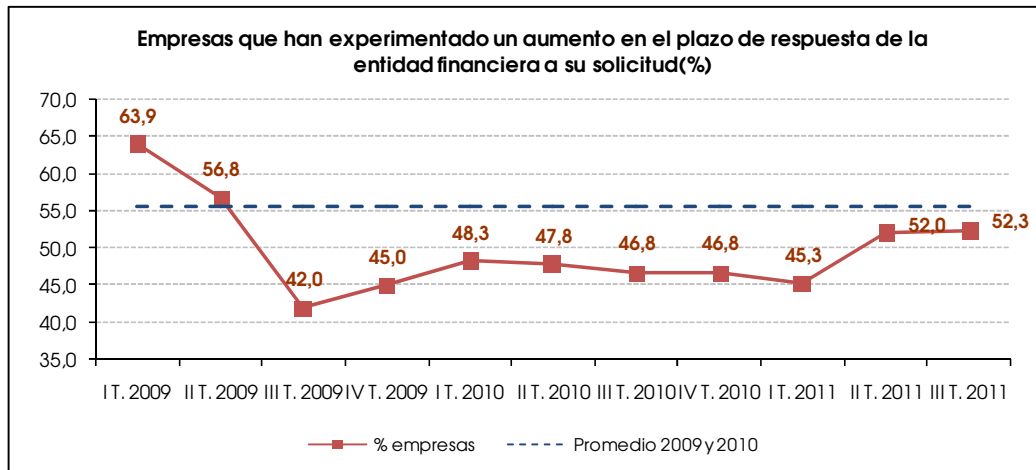
Fuente: "Encuesta sobre el acceso de las pymes a la financiación ajena" (Septiembre de 2011).

- Para el 80,3% de las PYMES (791.000 compañías) han aumentado las exigencias de **garantías y avales**. De este grupo de PYMES, al 48,6%, 384.000 empresas, se le ha requerido **garantía de carácter personal**.



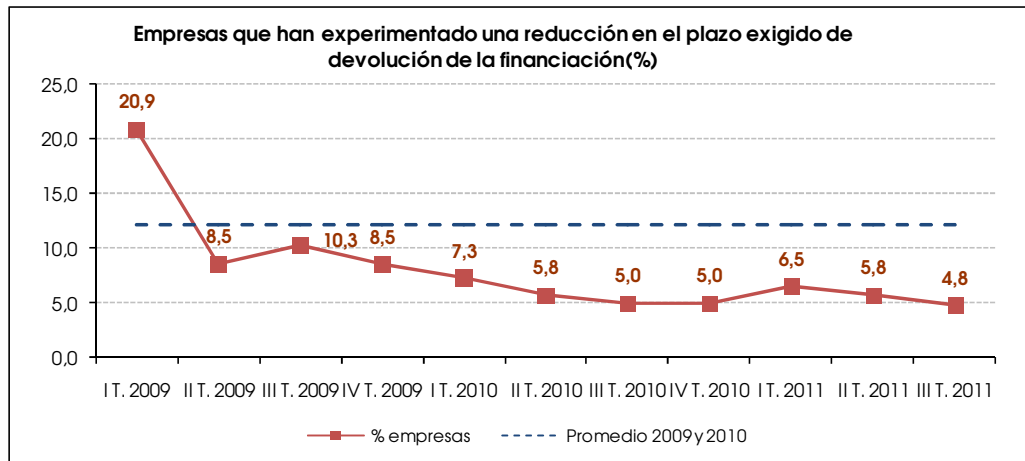
Fuente: "Encuesta sobre el acceso de las pymes a la financiación ajena" (Septiembre de 2011).

- Para el 52,3% de las PYMES (515.000 empresas) se ha dilatado el **plazo de la respuesta** de la entidad financiera a su solicitud en los últimos tres meses. Este porcentaje es similar al del segundo trimestre de 2011 (52,0%).



Fuente: "Encuesta sobre el acceso de las pymes a la financiación ajena" (Septiembre de 2011).

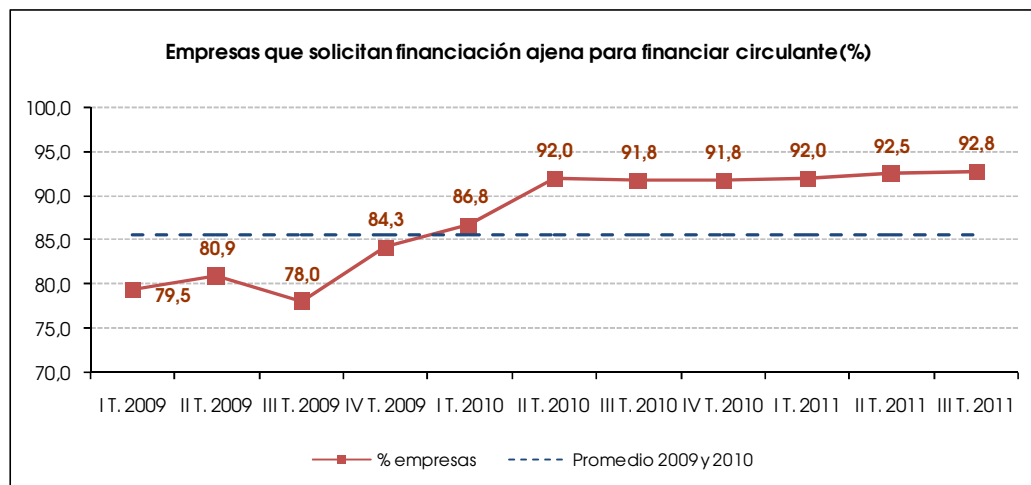
- Al 4,8% de las PYMES (47.000 empresas) se les ha exigido un **plazo de devolución de la financiación** más reducido.



Fuente: "Encuesta sobre el acceso de las pymes a la financiación ajena" (Septiembre de 2011).

4. DESTINO Y CAUSAS DE LA FINANCIACIÓN

El 92,8% de las PYMES (914.000) ha necesitado recursos externos para financiar circulante, valor similar al del segundo trimestre de 2011 (92,5%).



Fuente: "Encuesta sobre el acceso de las pymes a la financiación ajena" (Septiembre de 2011).

Un 29,8% de las PYMES solicitan financiación ajena para proyectos de inversión.

De las PYMES que han solicitado recursos externos en el tercer trimestre de 2011 (985.000 compañías):

- El 93,0% (916.000 empresas) ha experimentado un retraso en los pagos de sus clientes en los últimos 3 meses. Este porcentaje es similar a los

registrados en el primer y segundo trimestre de 2011, 92,3% y 92,8% respectivamente. **En el tercer trimestre de 2011, el retraso medio en el pago se situó en torno a los 4,7 meses.**

- Las empresas señalan que **los retrasos de pagos de sus clientes hace 6 meses eran similares, y hace un año, levemente inferiores a los actuales** (93,0% y 4,5 meses; 92,0% y 4,3 meses; respectivamente).
- **El 71,4% (185.000) de las PYMES que son proveedoras de la Administración Pública ha tenido problemas para efectuar el cobro.**
- **Los problemas principales para materializar el cobro se han presentado con la Administración Local (47,6% de los casos),** en segundo término con la Autonómica (39,0%) y, por último, con la Administración Central (19,0%).
- **El retraso medio en el cobro a los tres niveles de Administración Pública se sitúa próximo a los 6 meses en promedio.**

5. OTRAS CUESTIONES RELATIVAS A LA FINANCIACIÓN

Entre las empresas que han acudido a financiación ajena en el trimestre:

- **El 10,8% de las PYMES pertenecían a Sociedades de Garantía Recíproca y se ha dirigido a ellas para obtener su aval.**

En los últimos tres meses, la empresa (% empresas):

	2009				Promedio Anual	2010				Promedio Anual	2011		
	I.T.	II.T.	III.T.	IV.T.		I.T.	II.T.	III.T.	IV.T.		I.T.	II.T.	III.T.
Pertenece a una Sociedad de Garantía Recíproca y se ha dirigido a ella para obtener su aval*	3,2	7,0	7,5	8,3	5,8	8,5	8,8	9,3	10,0	9,1	11,0	11,3	10,8

Fuente: "Encuesta sobre el acceso de las pymes a la financiación ajena" (Septiembre de 2011).

- **Al 37,4% de las empresas que han obtenido financiación en los últimos tres meses no se les ha concedido la totalidad de lo solicitado.**
- **Un 16,3% de las PYMES ha usado el FACTORING y un 30,8% el CONFIRMING para obtener financiación externa** en el último trimestre.
- Un porcentaje reducido de empresas recurre a **otros instrumentos alternativos** de financiación ajena, siendo el **capital riesgo** el más utilizado (un **3,5% de las PYMES**). En promedio, las empresas que

recurrieron a estos medios alternativos de financiación cubren con ellos el 21,2% de sus necesidades de financiación.

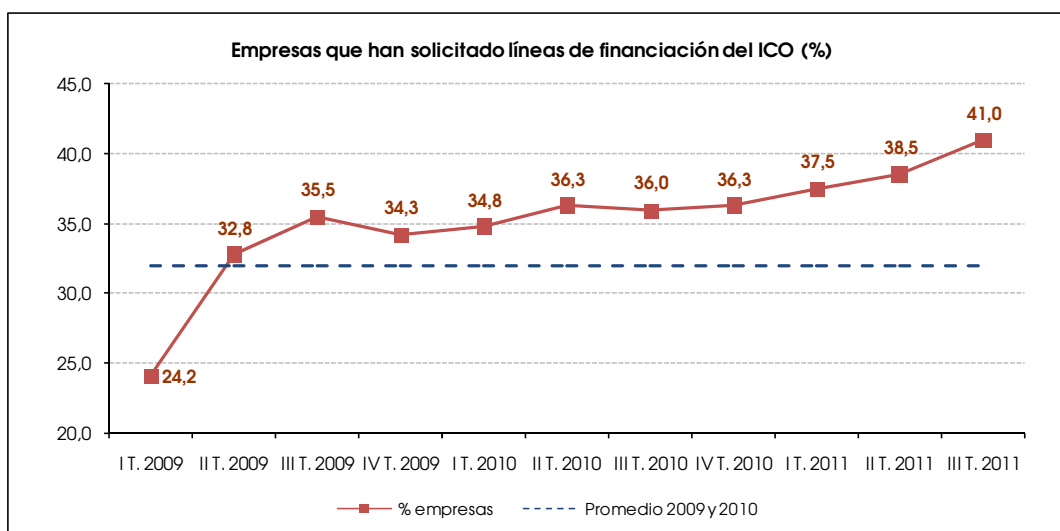
% empresas que ha utilizado otros instrumentos alternativos para la obtención de financiación ajena:

	2010				Promedio Anual	2011		
	I T.	II T.	III T.	IV T.		I T.	II T.	III T.
Capital riesgo	3,3	3,8	3,3	3,0	3,3	3,5	3,8	3,5
Business angels	0,8	1,0	0,8	1,0	0,9	0,8	0,0	0,0
Capital semilla	0,5	0,3	0,5	0,5	0,4	1,0	0,0	0,0
Préstamos participativos	0,8	1,0	2,0	1,8	1,4	2,0	2,3	2,8
Instrumentos financieros de la Comisión Europea	0,0	0,0	0,0	0,3	0,1	0,5	0,3	0,0

Fuente: "Encuesta sobre el acceso de las pymes a la financiación ajena" (Septiembre de 2011).

6. FINANCIACIÓN DEL INSTITUTO DE CRÉDITO OFICIAL (ICO)

El **41,0%** (404.000 empresas) del total de PYMES demandantes de recursos externos ha solicitado líneas del ICO en busca de financiación en el tercer trimestre de 2011. De ellas, el **86,0%** obtuvo el préstamo solicitado (un 50,6% obtuvo la financiación por la cuantía solicitada y un 35,4% en cuantía inferior al importe solicitado).



Fuente: "Encuesta sobre el acceso de las pymes a la financiación ajena" (Septiembre de 2011).

Un **65,2%** de las empresas que solicitaron líneas del ICO en el tercer trimestre de 2011 obtuvo la financiación sin problemas, mientras que el **34,8%** encontró obstáculos para la concesión de la financiación. Entre las PYMES que encontraron obstáculos en el proceso de solicitud, la mayoría de ellas (86,0%) considera que los procedimientos establecidos para acceder a las líneas del ICO son muy complejos, mientras que un 14,0% señalan que la entidad financiera no les ha proporcionado información al respecto.

% empresas que han encontrado obstáculos para la concesión de la financiación del ICO:

	2009					2010					2011		
	I.T.	II.T.	III.T.	IV.T.	Promedio Anual	I.T.	II.T.	III.T.	IV.T.	Promedio Anual	I.T.	II.T.	III.T.
% empresas	58,5	65,7	43,7	58,4	59,3	45,3	34,5	35,4	35,9	37,8	34,7	35,1	34,8
Debido a (% empresas):													
El Banco no quiere proporcionar información al respecto	43,8	45,6	45,2	36,3	43,7	31,7	26,0	9,8	11,5	19,8	13,5	20,4	14,0
Los trámites exigidos por el ICO son muy complejos	68,6	77,2	93,5	93,8	79,4	90,5	84,0	70,6	73,1	79,5	75,0	81,5	86,0

Fuente: "Encuesta sobre el acceso de las pymes a la financiación ajena" (Septiembre de 2011).

7. COBERTURA CONTRA RIESGOS DE CRÉDITO

El **14,8%** de las PYMES (145.000 empresas) que ha solicitado financiación externa ha recurrido a entidades especializadas para obtener cobertura contra riesgos de crédito, en el tercer trimestre de 2011.

% empresas que han recurrido en los últimos tres meses a entidades para obtener protección contra riesgos de crédito:

	2009					2010					2011		
	I.T.	II.T.	III.T.	IV.T.	Promedio Anual	I.T.	II.T.	III.T.	IV.T.	Promedio Anual	I.T.	II.T.	III.T.
% empresas	21,0	15,6	6,0	12,5	14,4	13,8	13,8	13,0	11,5	13,0	11,8	13,0	14,8

Fuente: "Encuesta sobre el acceso de las pymes a la financiación ajena" (Septiembre de 2011).

FICHA TÉCNICA

El trabajo ha sido ejecutado por el Centro de Estudios Económicos Tomillo (CEET) por encargo del Consejo Superior de Cámaras de Comercio y el Instituto de Crédito Oficial.

La información se obtiene a través de encuestas directas a las propias PYMES.

Hasta la fecha se han realizado 21 oleadas de encuestas, 12 de ellas quincenalmente en el primer semestre de 2009 (cuyos resultados se han trimestralizado), y desde entonces con periodicidad trimestral.

La ficha técnica de este sistema de recogida de información es la siguiente:

Ficha técnica de la Encuesta	
Universo:	PYMES españolas de entre 1 y 249 trabajadores que hayan intentado acceder a financiación externa en los tres últimos meses.
Tamaño de la muestra:	400 PYMES.
Error muestral:	En las condiciones habituales de muestreo (nivel de confianza del 95% y probabilidad de $p=q=0,5$ -2 sigma-): 4,9%.
Período:	Tercer trimestre de 2011.
Modalidad:	Entrevista telefónica personal (no sistema CATI).
Selección de la muestra:	Aleatoria.