



cámara de álava  
arabako ganbera

## ENCUESTA DE COYUNTURA INDUSTRIAL

# La industria alavesa no mejora sus perspectivas de cara al final del año por la debilidad del mercado interior

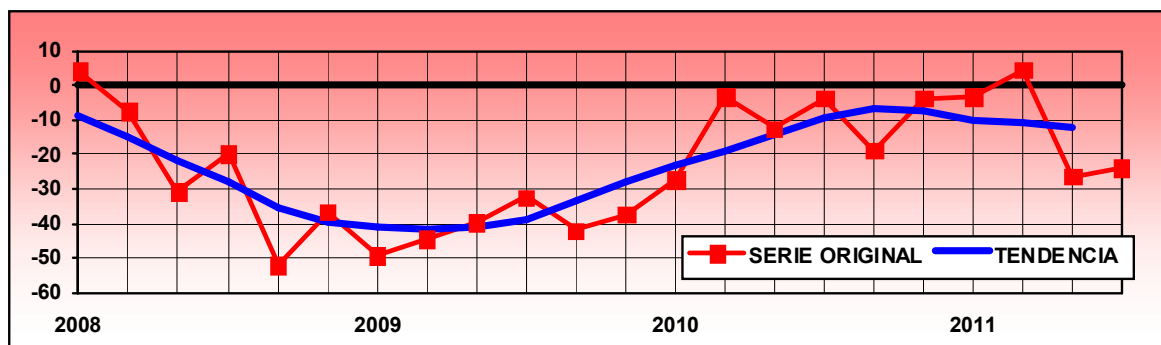
Según la Encuesta de Coyuntura Industrial de la Cámara de Comercio e Industria de Álava correspondiente a los meses de julio y agosto, sus expectativas a corto plazo reflejan una reducción neta de producción, cartera de pedidos, ventas y personas ocupadas.

Vitoria-Gasteiz, 19 de octubre de 2011. La recuperación apuntada por la industria alavesa en los cuatro primeros meses del año se estancó en el periodo comprendido entre julio y agosto. Aunque el mercado exterior ofrece ligeros síntomas de mejora, éste no es suficiente para contrarrestar el mal comportamiento del mercado interior, sin que se espere una mejoría a corto plazo. Así se desprende de los datos de la **Encuesta de Coyuntura Industrial** que realiza la Cámara de Comercio e Industria de Álava.

Una anémica situación de las carteras de pedidos, junto con un crecimiento algo menor de los stocks y la previsión de una ralentización de la producción en los próximos meses hacen que el **Indicador de Confianza Industrial** apenas mejore respecto al bimestre anterior, mayo-junio. Dicho índice se mantiene en valores muy reducidos, bastante por debajo de lo registrado un año antes.

Las expectativas a corto plazo reflejan una reducción neta de la producción, cartera de pedidos, ventas y personas ocupadas.

### INDICADOR DE CONFIANZA DE LA INDUSTRIA DE ÁLAVA





**cámara** de álava  
**arabako ganbera**

Aunque la caída del volumen de **producción** es algo habitual durante los meses de julio y agosto, este año la reducción se ha producido con mayor intensidad. En concreto, un 49% de las empresas apuntan en esa dirección. Sólo el 27% de las empresas incrementaron su producción en julio y agosto, mientras que el 24% restante no tuvo variación alguna. Hace un año, el resultado registrado en el mismo periodo fue menos negativo. En aquella ocasión, el 31% de las empresas redujo su producción, con incrementos en el 23% de las compañías y estabilidad en el 46% restante.

Por su parte, la **cartera de pedidos** no mejora en las empresas industriales de Álava. El número de empresas que la consideran reducida aumentó del 48% en el tercer bimestre al 54% dos meses más tarde. En el mismo periodo de 2010 el porcentaje fue del 34%.

Junto a ello, la proporción de empresas que consideran adecuada o elevada su cartera de pedidos ha progresado negativamente. En los meses de mayo y junio, un 1% consideraba elevada su cartera de pedidos y un 51% opinaba que era adecuada. Dos meses más tarde, en julio y agosto, estos porcentajes se colocaron en el 6% y 40% respectivamente. En julio-agosto de 2010, el 8% de las empresas calificaba su cartera de pedidos como elevada y un 58% opinaba que era adecuada.

La debilidad del mercado interior sigue latente. Durante julio y agosto, las compañías que disminuyeron su **cartera interior de pedidos** (44%) volvieron a ser más que las que la incrementaron (15%), algo que está siendo tónica habitual desde la segunda mitad de 2010.

La **cartera exterior de pedidos**, en cambio, mejora respecto al anterior bimestre, mayo-junio, aunque no llega a los crecimientos de hace un año. Después de registrar un saldo de +12% en los meses de mayo y junio, éste aumentó hasta un +23% en julio y agosto. Así, mientras que el 38% de las empresas amplió su cartera exterior, sólo un 15% lo vio reducido y un 47% no experimentó variación alguna.

Consecuencia de lo anteriormente expuesto, a finales de agosto de 2011 las empresas disponían de **104 días de trabajo asegurado**, según su cartera de pedidos, lo que supone una disminución de nueve días respecto a lo registrado en junio.

Respecto a la **capacidad productiva utilizada por las empresas**, ésta empeora en cuatro puntos, alcanzando un porcentaje del 71%. Hace un año, la capacidad productiva era aún menor, del 66%. La previsión para los próximos meses es del 72%.

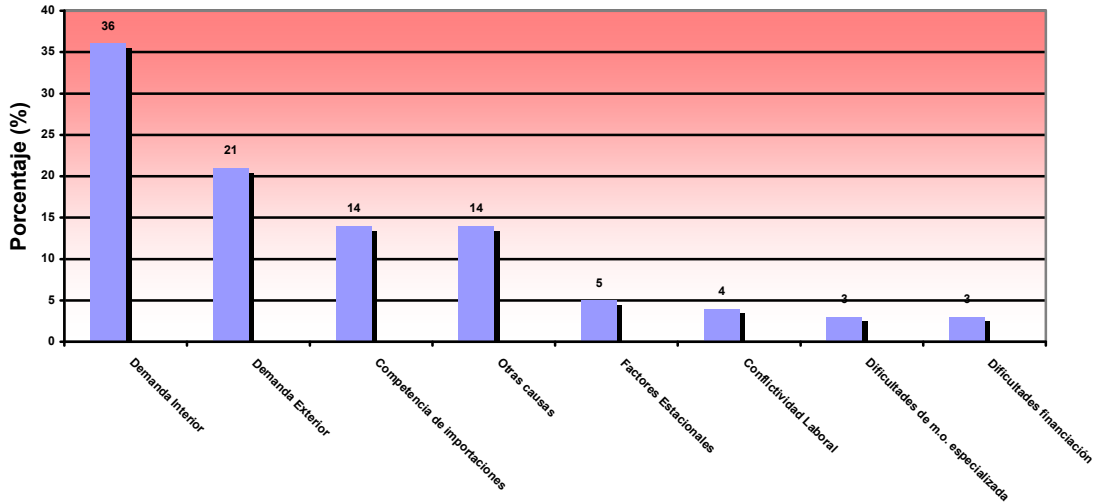
Entre las principales **causas** que han impedido una mayor utilización de la capacidad productiva se encuentra la debilidad de la demanda, más la interna que la externa, seguida de la competencia de importaciones.

Durante los meses estivales las **ventas industriales** volvieron a registrar un saldo neto negativo, lo que significa que una proporción mayor de empresas disminuyeron sus ventas en comparación con las que las incrementaron. De esta manera, el 48% de las empresas alavesas minoraron sus ventas, incrementándolas un 24%.

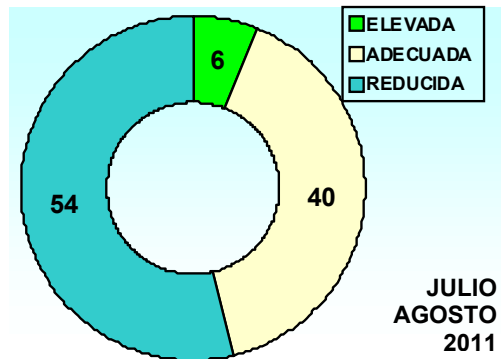
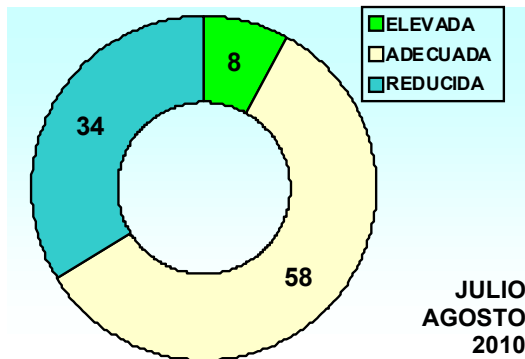


**cámara** de álava  
arabako **ganbera**

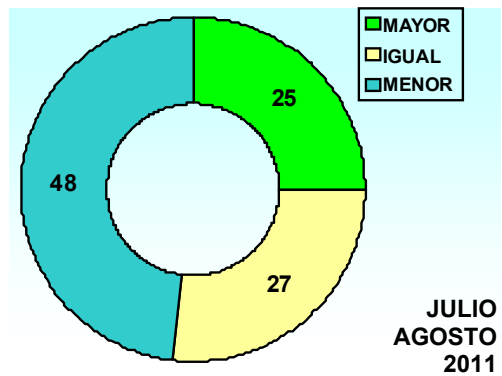
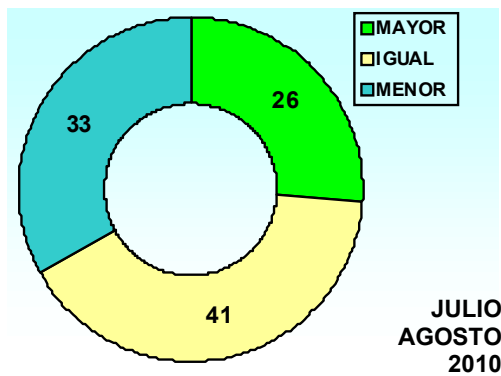
### Causas que han impedido aumentar la capacidad productiva utilizada



### CARTERA DE PEDIDOS INDUSTRIALES



### VENTAS INDUSTRIALES TOTALES





**cámara de álava**  
**arabako ganbera**

		Julio-Agosto 2011
Volumen de Producción	Mayor	27
	Igual	24
	Menor	49
Cartera interior	Mayor	15
	Igual	41
	Menor	44
Cartera exterior	Mayor	38
	Igual	47
	Menor	15
Nivel de la Cartera total	Elevada	6
	Adecuada	40
	Reducida	54
Días trabajo asegurado		104
Stocks materias primas	Excesivos	12
	Adecuados	80
	Reducidos	8
Stocks productos fabricados	Excesivos	12
	Adecuados	82
	Reducidos	6
Días de producción que suponen los stocks		31
Ventas interiores	Mayor	6
	Igual	43
	Menor	51
Ventas exteriores	Mayor	26
	Igual	59
	Menor	15
Ventas totales	Mayor	25
	Igual	27
	Menor	48
Precio de materias primas	Superior	44
	Igual	53
	Inferior	3
Precio venta de productos	Superior	8
	Igual	77
	Inferior	15
Infrautilización de la capacidad productiva periodo analizado		29
Infrautilización de la capacidad productiva prevista próximo periodo		28
Causas de la infrautilización productiva	Debilidad de la demanda interior	36
	Debilidad de la demanda exterior	21
	Competencia e importaciones	14
	Dificultades de equipo en alguna fase productiva	1
	Dificultades de abastecimiento de materias primas	1
	Dificultades de financiación y tesorería	2
	Dificultades de mano de obra especializada	3
	Conflictividad laboral	3
	Factores estacionales	5
	Otras causas	14
Tendencia de la producción	Creciente	12
	Estable	58
	Decreciente	30
Tendencia de la cartera de pedidos	Creciente	9
	Estable	52
	Decreciente	39
Tendencia de las ventas	Creciente	11
	Estable	52
	Decreciente	37
Tendencia de los precios de venta	Creciente	3
	Estable	81
	Decreciente	16
Tendencia personas ocupadas	Creciente	6
	Estable	70
	Decreciente	24