



cámara de álava
arabako ganbera

COMUNICADO DE PRENSA

Las empresas alavesas prevén un año más negativo que 2012, según el Estudio de Perspectivas Empresariales elaborado por la Cámara de Álava

Las empresas auguran peores resultados en Cifra de Negocios, Exportaciones e Inversiones que en 2012, mientras que el Mercado Interior se corregirá parcialmente al igual que el Clima Empresarial.

Vitoria-Gasteiz, 8 de febrero de 2012. La caída la actividad internacional, tanto de la industria como de los servicios, en el segundo semestre de 2012 se prolongará durante el presente año 2013. Esto impedirá a las exportaciones ser uno de los sostenes económicos de la economía alavesa este año. Así se desprende del **Estudio de Perspectivas Empresariales 2013 elaborado por la Cámara de Comercio e Industria de Álava.**

La consulta a las empresas, efectuada entre los meses de septiembre y octubre de 2012, tiene en cuenta la opinión de 225 compañías alavesas de todos los sectores que emplean a 6.138 personas. A todas ellas se les ha preguntado sobre sus resultados durante el pasado ejercicio y sus perspectivas para 2013 en seis variables: **Cifra de Negocios o Facturación, Ventas en el Mercado Interior, Ventas en el Mercado Exterior, Empleo, Inversión y Entorno Económico.**

En todas las variables analizadas, los saldos netos se obtienen de la diferencia entre las respuestas que señalan incremento y las que indican retroceso.

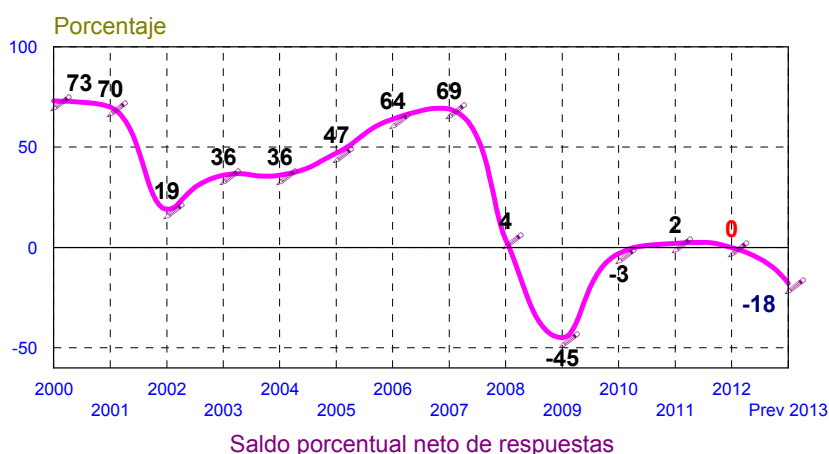
Las perspectivas para 2013 son negativas. La cifra de negocios caerá a valores negativos, las exportaciones se frenarán y la recuperación parcial del mercado nacional no será suficiente para crecer. **Además, se espera una nueva caída en el empleo.** El clima empresarial mejorará respecto a 2012, aunque continua en valores negativos y las inversiones previstas por las empresas volverán a caer.

La Inversión es la variable que peor evolución tendrá a lo largo de 2013, según la opinión expresada por las empresas de todos los sectores, acentuando su caída respecto a años anteriores.

Cifra de Negocios

Hace un año las previsiones de las cifras de negocios de las empresas alavesas fueron algo más positivas de lo que finalmente han demostrado al cierre del ejercicio 2012. Entonces, un 13% neto de empresas (diferencia entre los que opinaban que se incrementaría y los que opinaban que ocurriría lo contrario) esperaban un crecimiento de su **Cifra de Negocios (facturación)** en 2012, pero la realidad ha sido que la proporción de empresas que han registrado incrementos ha sido la misma que la que han sufrido una caída en su facturación, dando como resultado un 0% neto. Asimismo, este resultante es peor que el del año 2011, donde el saldo fue de un 2% neto.

Para 2013 se confirma esta tendencia descendente y se estima un saldo neto negativo del 18%, calculándolo como la diferencia entre las respuestas que señalan incremento y las que indican retroceso. En concreto, únicamente una de cada diez empresas espera una mejor cifra de negocio, mientras que un tres de cada diez espera una caída. El resto, seis de cada diez empresas, cree que mantendrán el nivel de 2012. El sector industrial es el menos pesimista, con un saldo neto negativo del -3%, siendo la Construcción la que peor se comportará con una estimación del -58% neto.

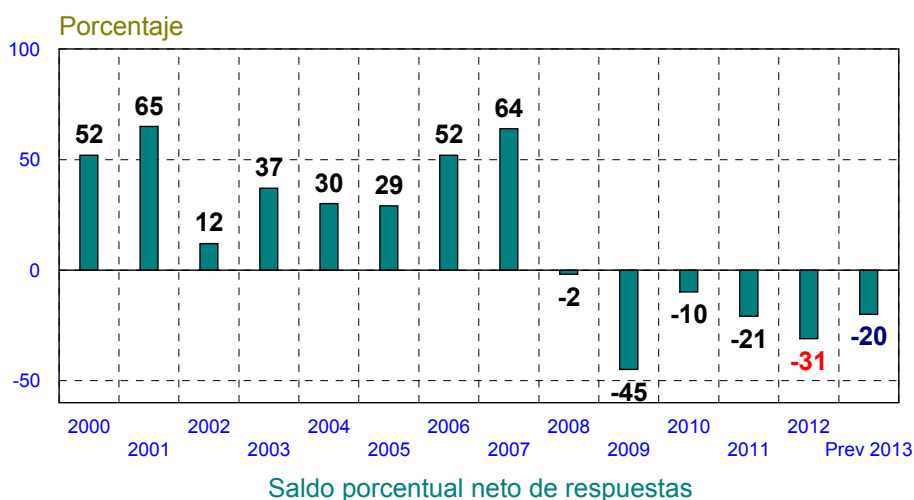


		Cifra de Negocios	
		Resultados 2012	Previsiones 2013
Industria	NS	0	0
	Superior	66	12
	Igual	4	73
	Inferior	30	15
	Sl.d.	36	-3
Construcción	NS	0	0
	Superior	2	0
	Igual	3	42
	Inferior	96	58
	Sl.d.	-94	-58
Comercio	NS	0	0
	Superior	6	2
	Igual	24	53
	Inferior	70	45
	Sl.d.	-64	-43
Resto Servicios	NS	0	0
	Superior	42	12
	Igual	11	55
	Inferior	47	33
	Sl.d.	-5	-21
TOTAL	NS	0	0
	Superior	45	10
	Igual	10	61
	Inferior	45	28
	Sl.d.	0	-18

Ventas en el Mercado Interior

Las Ventas en el Mercado Interior no mejoran. La diferencia entre las empresas alavesas que obtuvieron incrementos y decrementos en 2011 llega al -21%, con un retroceso de 11 puntos respecto al valor de 2010. El saldo continúa en negativo, en especial por la debilidad mostrada por la Construcción (-77%) y los Servicios (-34%), que repiten como sectores con peor evolución en las ventas nacionales.

Las previsiones para 2012 no son mucho mejores que lo sucedido en los cuatro últimos años. El saldo seguirá en negativo, en concreto en un -15%. La Industria es el único de los sectores cuyas estimaciones positivas superan a las negativas (+7% neto). El sector de la Construcción, por su parte, registra las peores previsiones con un saldo neto del -61%, seguido de los Servicios (-36%) y el sector del Comercio (-14%).

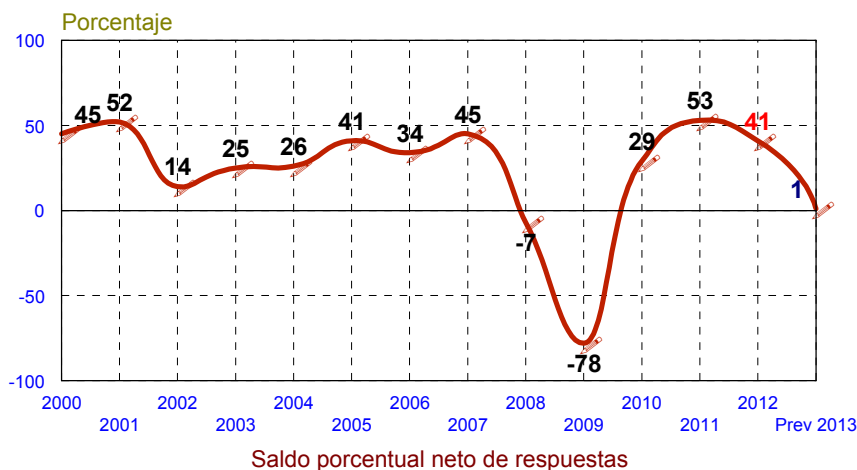


		Mercado Interior	
		Resultados 2012	Previsiones 2013
Industria	NS	0	0
	Superior	5	3
	Igual	38	84
	Inferior	57	14
	Sid.	-52	-11
Construcción	NS	4	4
	Superior	2	0
	Igual	4	41
	Inferior	95	59
	Sid.	-93	-59
Comercio	NS	5	5
	Superior	6	1
	Igual	31	57
	Inferior	63	43
	Sid.	-57	-42
Resto Servicios	NS	3	3
	Superior	40	13
	Igual	18	56
	Inferior	42	31
	Sid.	-2	-18
TOTAL	NS	2	2
	Superior	21	7
	Igual	27	66
	Inferior	52	27
	Sid.	-31	-20

Ventas en el Mercado Exterior (Exportaciones)

Después de volver a valores netos positivos en 2010 y alcanzar durante 2011 un saldo del 53%, en 2012 se ha registrado una diferencia entre las empresas que aumentaron y las que disminuyeron sus **Exportaciones** del 41% neto. El sector que ha mantenido este saldo positivo ha sido la Industria (+50%).

La tendencia negativa se intensificará en 2013, cuando se espera que el saldo neto sea sólo de un 1%. La Industria (+16%) será el único sector donde el número de empresas que incrementen sus exportaciones superará a las que las reduzcan

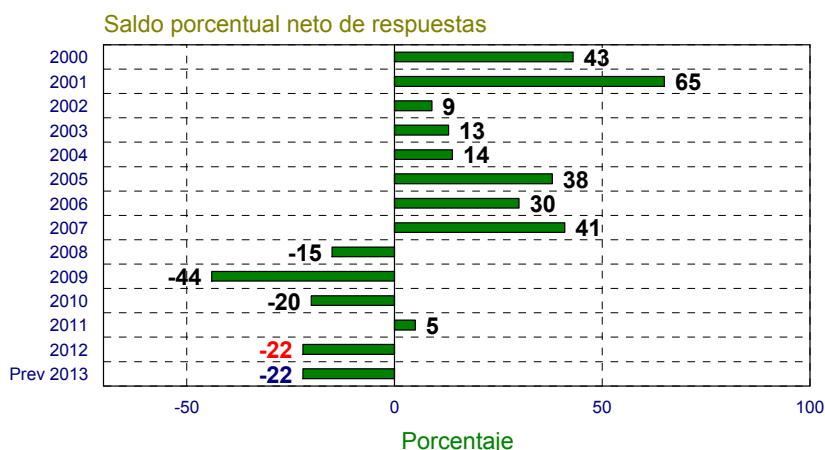


		Exportaciones	
		Resultados 2012	Previsiones 2013
Industria	NS	3	3
	Superior	69	31
	Igual	13	53
	Inferior	19	15
	Sld.	50	16
Construcción	NS	91	91
	Superior	0	0
	Igual	86	67
	Inferior	14	33
	Sld.	-14	-33
Comercio	NS	85	85
	Superior	0	0
	Igual	72	68
	Inferior	28	32
	Sld.	-28	-32
Resto Servicios	NS	58	58
	Superior	58	3
	Igual	8	63
	Inferior	35	35
	Sld.	23	-32
TOTAL	NS	28	28
	Superior	64	22
	Igual	13	56
	Inferior	23	21
	Sld.	41	1

Empleo

El **Empleo** en Álava volvió a retroceder en 2012, registrando un saldo neto negativo del 22%, que se acerca a las previsiones que hicieron las empresas alavesas a comienzos del pasado ejercicio (las perspectivas fueron de un saldo neto del -18%).

La **previsión para 2013 apunta a una evolución prácticamente igual que el año transcurrido**, esperando un saldo neto del -22%. **Una de cada cuatro empresas espera reducir su plantilla, la mantendrán un 72% de ellas y solo un 3% aumentarán su número de empleados.** Ninguno de los sectores espera un incremento neto de empleo, volviendo a ser el sector de la Construcción el que peor prevé comportarse, con una diferencia en saldo neto del -50% entre los que prevén incrementos y decrementos en sus plantillas.

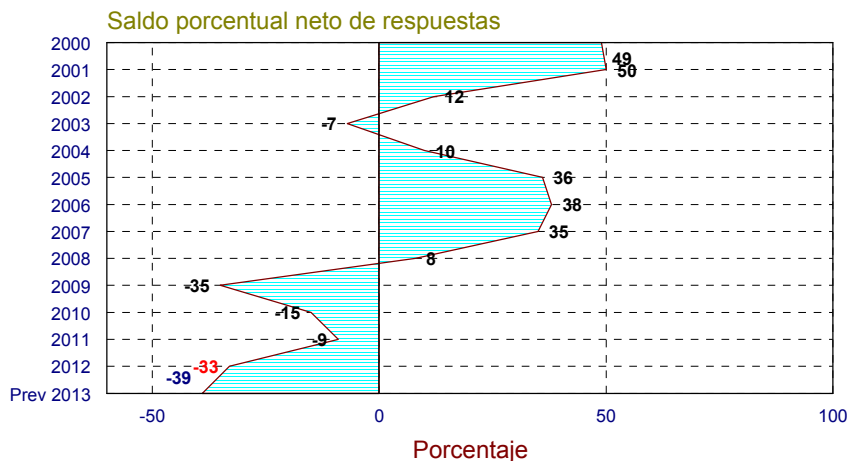


		Empleo	
		Resultados 2012	Previsiones 2013
Industria	NS	0	0
	Superior	25	1
	Igual	54	69
	Inferior	22	30
	Sld.	3	-29
Construcción	NS	0	2
	Superior	5	0
	Igual	28	50
	Inferior	67	50
	Sld.	-62	-50
Comercio	NS	3	3
	Superior	16	0
	Igual	59	84
	Inferior	25	16
	Sld.	-9	-16
Resto Servicios	NS	0	0
	Superior	11	5
	Igual	36	73
	Inferior	53	21
	Sld.	-42	-16
TOTAL	NS	0	0
	Superior	16	3
	Igual	45	72
	Inferior	38	25
	Sld.	-22	-22

Inversión

Las empresas que realizaron operaciones de **Inversión** volvieron a caer en 2012, y además en mayor proporción que en años anteriores. En concreto, el saldo neto fue del -33%, empeorando 24 puntos respecto a lo registrado en 2011.

La Inversión, lejos de recuperarse en 2013, caerá en mayor proporción, ya que el saldo continuará en valores por debajo de cero, un -39%, arrastrado, un año más, por la caída de la inversión en la Construcción (-44%), Industria (-44%), Comercio (-26%) y Servicios (-38%).

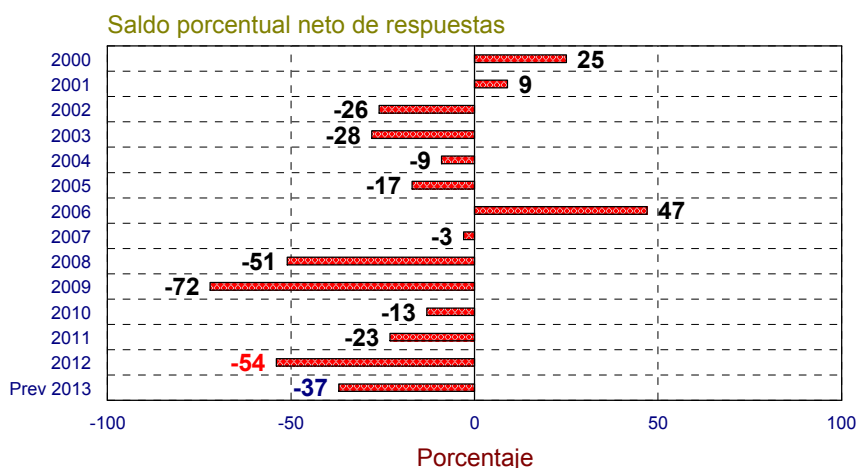


		Inversiones	
		Resultados 2012	Previsiones 2013
Industria	NS	0	0
	Superior	15	1
	Igual	29	54
	Inferior	56	45
	Slid.	-41	-44
Construcción	NS	5	5
	Superior	1	0
	Igual	43	56
	Inferior	56	44
	Slid.	-55	-44
Comercio	NS	2	2
	Superior	5	17
	Igual	39	40
	Inferior	56	43
	Slid.	-51	-26
Resto Servicios	NS	0	0
	Superior	12	1
	Igual	56	60
	Inferior	32	39
	Slid.	-20	-38
TOTAL	NS	0	0
	Superior	12	3
	Igual	43	55
	Inferior	45	42
	Slid.	-33	-39

Entorno Económico

Según las empresas alavesas, el **Entorno Económico (Clima Empresarial)** del Territorio se recrudeció en 2012. En comparación con 2011, las empresas que opinan que se desarrollaron en un peor entorno económico fueron más que las que han contestado lo contrario, siendo el saldo neto de un -54%. Este dato empeora en 31 puntos el valor de 2011.

Las empresas prevén que la diferencia se reduzca en 2013, con una estimación del saldo neto del -37%. Todos los sectores auguran un clima empresarial negativo para 2013.



		Clima Empresarial	
		Resultados 2012	Previsiones 2013
Industria	NS	0	0
	Superior	17	10
	Igual	37	49
	Inferior	46	41
	Slid.	-29	-31
Construcción	NS	0	0
	Superior	0	0
	Igual	8	18
	Inferior	92	82
	Slid.	-92	-82
Comercio	NS	1	1
	Superior	0	4
	Igual	14	32
	Inferior	86	65
	Slid.	-86	-61
Resto Servicios	NS	0	0
	Superior	1	2
	Igual	35	64
	Inferior	64	34
	Slid.	-63	-32
TOTAL	NS	0	0
	Superior	7	5
	Igual	32	53
	Inferior	61	42
	Slid.	-54	-37

Nota: Los resultados obtenidos en el Estudio de Perspectivas Empresariales para 2013 elaborado por la Cámara de Comercio e Industria de Álava son fruto de las respuestas de 225 empresas, de las que 56 son Industrias, 40 del sector de la Construcción, 52 Comercios y las restantes 77 de Servicios (transporte, banca, seguros y consultorías). En su conjunto dan ocupación a 6.138 empleados. De ellas, 82 realizaron en 2012 actividades de exportación. Por tamaño de empresas, 144 tienen menos de 10 trabajadores, 57 entre 10 y 50, 19 entre 50 y 250, y 5 eran de más de 250 empleados.