



cámara de álava  
arabako ganbera

## COYUNTURA INDUSTRIAL – 3er TRIMESTRE 2013

# La industria alavesa modera sus previsiones para final de año

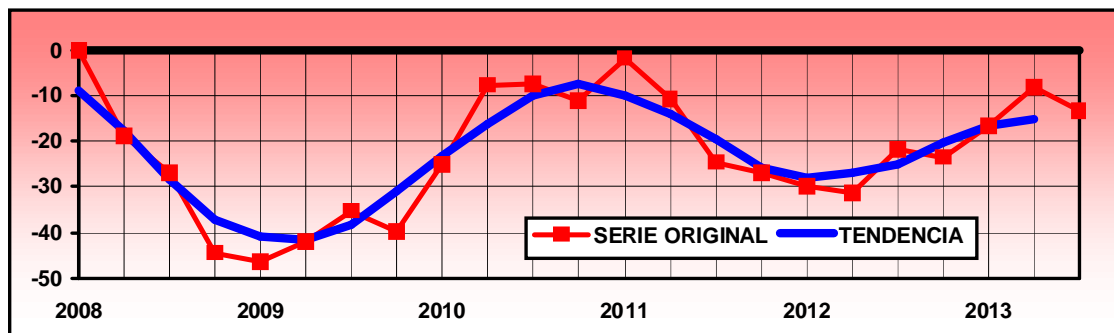
Según la Encuesta de Coyuntura Industrial de la Cámara de Comercio e Industria de Álava correspondiente al periodo entre julio y septiembre, la ocupación en las empresas del sector se mantendrá estable

Vitoria-Gasteiz, 12 de diciembre de 2013. Después de dos trimestres consecutivos de mejoría en la actividad industrial alavesa, en el tercer trimestre esta tendencia se ha visto frenada levemente. Aún así, hay variables cuyos registros continúan mejorando. Según indican las propias empresas, para el cuarto trimestre del año esperan un pequeño repunte en la producción y se espera una estabilización en el empleo. Así se desprende de los resultados de la Encuesta de Coyuntura Industrial que realiza la Cámara de Comercio e Industria de Álava, correspondiente al tercer trimestre del año.

La situación de la cartera de pedidos de las empresas ha empeorado en comparación con el periodo anterior, mientras que los stocks de productos fabricados apenas se incrementan. A ello, hay que añadir que la previsión de la producción en los próximos meses registra una mejoría. Estas tres variables componen el **Indicador de Confianza Industrial**, el cual, aunque se mantiene en valores negativos (-13,3) bastante mejor que lo registrado en el tercer trimestre de 2012.

Las expectativas a corto plazo reflejan un crecimiento neto de la producción, no así de la cartera de pedidos, las ventas se mantendrán estables al igual que el empleo.

### INDICADOR DE CONFIANZA DE LA INDUSTRIA DE ÁLAVA





**cámara** de álava  
**arabako ganbera**

Entre los meses de julio y septiembre se observa un freno en la **producción** de las empresas, habitual en los meses estivales. Así, un 34% de las empresas aumentó su producción respecto al anterior periodo, mientras que se mantuvo en otro 30% de los casos. El 36% restante redujo su producción en comparación con los meses entre abril y junio. Hace un año, el resultado registrado en el mismo periodo fue aún más negativo. En aquella ocasión, únicamente una de cada diez empresas aumentó su producción, con reducciones en el 40% de las compañías y mostrando estabilidad el 30% restante.

Por su parte, la situación de la **cartera de pedidos** empeora. El porcentaje de las empresas que dicen que su cartera de pedidos es reducida ha pasado en un trimestre del 49 al 61%. En el mismo periodo de 2012, el porcentaje de las empresas que decían que su cartera de pedidos era reducida era el 52%.

Aún así, por segundo periodo seguido se ha conseguido un saldo neto positivo en la **cartera interior de pedidos**. Durante el tercer cuarto del año, las compañías que disminuyeron su cartera interior de pedidos fueron un 33%, en cambio un 39% logró aumentarla, mientras que el 28% mantuvo su nivel.

El saldo neto registrado de nuestra **cartera exterior de pedidos**, en cambio, ha sido negativo, en concreto de un -3%. De este modo, el 28% de las empresas incrementaron su cartera exterior, mientras que el 31% la han disminuido. En comparación con los datos de hace un año, la situación ha evolucionado positivamente. Un año antes la proporción de empresas que aumentaron sus pedidos exteriores fue del 20%, mientras que las que las redujeron fueron prácticamente una de cada tres.

La **capacidad productiva utilizada por las empresas**, se mantiene en valores parecidos a la anterior consulta, y se sitúa en el 74%. Este nivel está también por encima de lo registrado hace un año, cuyas cifras se acercaban al 68%.

Entre las principales **causas** que han impedido una mayor utilización de la capacidad productiva se encuentra la debilidad de la demanda, más la interna que la externa, seguida de las dificultades de financiación y tesorería.

Las **ventas industriales** registraron un saldo neto negativo (una proporción mayor de empresas disminuyeron sus ventas en comparación con las que las aumentaron) en comparación con el anterior periodo. Este hecho, tal y como sucede con la producción se repite en estos meses estivales. Si realizamos la comparación con los registros de 2012 vemos una mejoría notable. Entre julio y septiembre, un 36% de las empresas industriales alavesas incrementaron sus ventas, minorándolas un 38%. Hace un año aumentaron sus ventas solamente un 10% de las empresas consultadas.

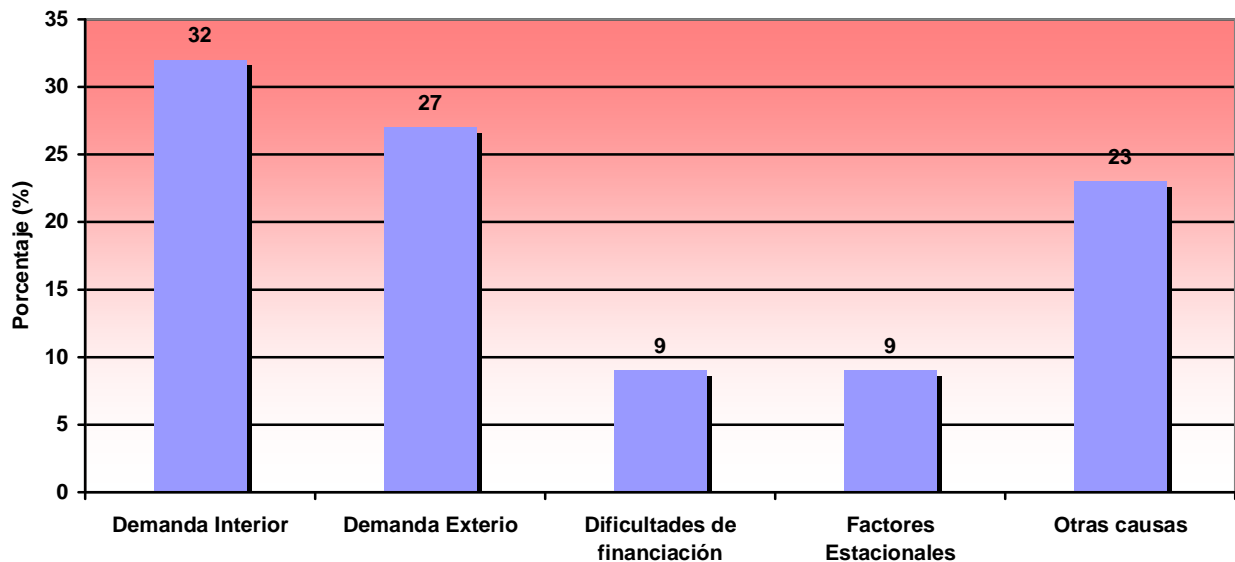


### Expectativas para el cuarto trimestre de año

En cuanto a las **expectativas para los próximos meses**, las empresas industriales alavesas apuntan a un saldo neto (diferencia entre los que prevén incrementos y los que esperan decrementos) positivo en producción y un mantenimiento en la ocupación, mientras que no son optimistas respecto a cartera de pedidos y ventas.

- Seis de cada diez empresas esperan un mantenimiento de la **producción**, el 13% experimentarán una reducción y el 25% la intensificará.
- El 55% de las empresas mantendrán estable su **cartera de pedidos**, el 12% pronostica un aumento y el 33% indican que tendrán una disminución.
- En el 46% de las empresas no habrá cambios en sus **ventas**, el 33% prevén una caída y el 25% restante espera incrementos.
- Respecto a las **personas ocupadas**, el 14% de las empresas reducirán sus plantillas, un 18% espera incrementarlas y el 68% mantendrá estable su número de trabajadores.

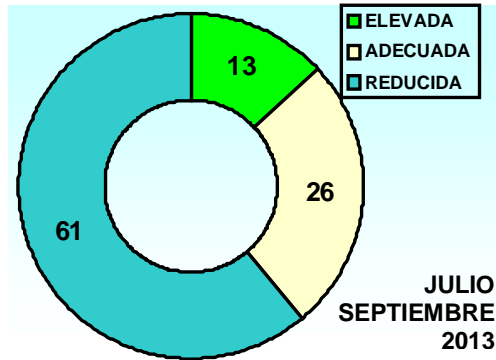
### Causas que han impedido aumentar la capacidad productiva utilizada



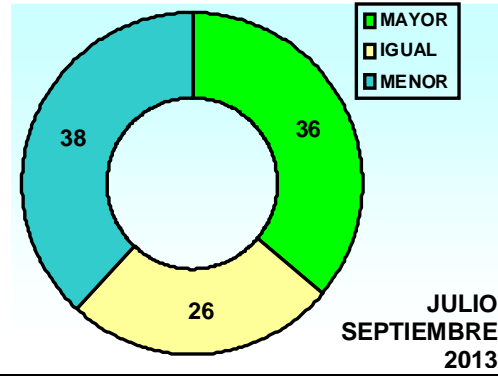


**cámara** de álava  
arabako **ganbera**

### CARTERA DE PEDIDOS INDUSTRIALES



### VENTAS INDUSTRIALES TOTALES





cámara de álava  
arabako ganbera

		Jul-Sep 2013	Abr-Jun 2013
Volumen de Producción	Mayor	34	39
	Igual	30	42
	Menor	36	19
Cartera interior	Mayor	39	38
	Igual	28	34
	Menor	33	28
Cartera exterior	Mayor	28	35
	Igual	41	41
	Menor	31	24
Nivel de la Cartera total	Elevada	13	0
	Adecuada	26	51
	Reducida	61	49
Días trabajo asegurado		72	73
Stocks materias primas	Excesivos	7	7
	Adecuados	82	84
	Reducidos	11	9
Stocks productos fabricados	Excesivos	12	8
	Adecuados	80	87
	Reducidos	8	5
Días de producción que suponen los stocks		32	36
Ventas interiores	Mayor	30	37
	Igual	37	38
	Menor	33	25
Ventas exteriores	Mayor	25	46
	Igual	41	40
	Menor	34	14
Ventas totales	Mayor	36	37
	Igual	26	44
	Menor	38	19
Precio de materias primas	Superior	29	24
	Igual	61	64
	Inferior	10	12
Precio venta de productos	Superior	2	10
	Igual	85	78
	Inferior	13	12
Infrautilización de la capacidad productiva periodo analizado		26	25
Infrautilización de la capacidad productiva prevista próximo periodo		27	24
Causas de la infrautilización productiva	Debilidad de la demanda interior	32	44
	Debilidad de la demanda exterior	27	22
	Competencia e importaciones	5	10
	Dificultades de equipo en alguna fase productiva	1	1
	Dificultades de abastecimiento de materias primas	1	1
	Dificultades de financiación y tesorería	9	4
	Dificultades de mano de obra especializada	1	1
	Conflictividad laboral	1	2
	Factores estacionales	9	8
Otras causas	14	7	
Tendencia de la producción	Creciente	25	31
	Estable	61	60
	Decreciente	13	9
Tendencia de la cartera de pedidos	Creciente	12	20
	Estable	55	62
	Decreciente	33	18
Tendencia de las ventas	Creciente	25	33
	Estable	46	56
	Decreciente	30	11
Tendencia de los precios de venta	Creciente	8	1
	Estable	85	91
	Decreciente	7	8
Tendencia personas ocupadas	Creciente	18	13
	Estable	68	73
	Decreciente	14	14